

## **Corona Protocol De Aalscholver Wedstrijdzwemmen**

Dit protocol is gebaseerd op basis van de richtlijnen RIVM, het Protocol Verantwoord Zwemmen van de KNZB, het Corona Wedstrijdprotocol Zwemmen van de KNZB en het Sportprotocol NOC\*NSF.



### **Algemeen bindende afspraken:**

Veiligheid en hygiëneregels in en om het zwembad voor iedereen:

- Blijf thuis als je één van de volgende (ook milde!) symptomen hebt: neusverkoudheid, loopneus, niezen, keelpijn, hoesten, benauwdheid of koorts.
- Blijf thuis als iemand in jouw huishouden koorts heeft (vanaf 38°C) en/of benauwdheidsklachten totdat iedereen weer volledig hersteld is.
- Houd 1,5 meter afstand van iedere andere persoon buiten jouw huishouden (uitzondering voor kinderen tot en met 17 jaar onderling).
- Hoest en nies in je elleboog en gebruik papieren zakdoekjes.
- Bij binnenkomst in het zwembad was je je handen met zeep of desinfectans, minimaal 20 seconden. Desinfecteer ook de objecten waar veel mensen aanzitten (deurknoppen), na een toilet bezoek; na hoesten, niezen in de handen; na het snuiten van de neus.
- Vermijd het aanraken van je gezicht.
- Schud geen handen.
- Volg altijd de aangegeven looproute.
- Desinfectie is op verschillende plekken in het zwembad beschikbaar.
- Geforceerd stemgebruik of zingen/schreeuwen/spreekwoorden langs/in het bad is niet toegestaan.

De basisregels m.b.t. de 1,5 meter-norm zijn:

- Kinderen t/m 12 jaar hoeven onderling en tot volwassenen geen 1,5m afstand te houden. Leden van 1 huishouden hoeven onderling geen afstand te houden.
- Jongeren van 13 t/m 17 jaar hoeven onderling geen 1,5m afstand meer te houden, maar wel tot volwassenen;
- Volwassenen (18 jaar en ouder) dienen te allen tijde 1,5m afstand tot elkaar te houden.

Publiek mag aanwezig zijn tijdens (sport)activiteiten, maar moet dan geregistreerd worden:

De contactgegevens (naam, verenigingsnaam en mailadres of telefoonnummer) dienen minimaal 4 weken te worden bewaard. Maximum aantallen toeschouwers:

- 100 toeschouwers voor binnen accommodaties zonder reservering en gezondheidscheck, wel placeren (tenzij er sprake is van doorstroming van de toeschouwers); organisaties kunnen ervoor kiezen om vooraf wel te laten reserveren. Dit verbetert de doorstroming.
- Indien meer dan 100 binnen toeschouwers worden verwacht, registreer dan (vooraf) de toeschouwers, doe de gezondheidscheck en wijs een zitplaats toe voor de hele dag vanaf het moment van de opening van de accommodatie.
- Het aantal toeschouwers is exclusief kaderleden, officials, vrijwilligers, medewerkers en sporters (tot einde wedstrijd).
- De exploitant kan afwijken van de hiervoor genoemde aantallen, bv. als de accommodatie niet meer publiek kan huisvesten. Het KNZB-wedstrijdprotocol kan hier geen eensluitende richtlijn even, omdat zwembaden in alle maten en vormen bestaan en dat heeft vanzelfsprekend veel invloed op de wijze van organiseren.

**LET OP: De Aalscholver heeft er voorsnog voor gekozen om GEEN publiek toe te laten aangezien we hiervoor te weinig plek hebben en we dan de 1.5m niet kunnen waarborgen.**

## **WEDSTRIJDAANBOD:**

### **Mogelijke wedstrijdscenario's:**

1. Wedstrijden alleen voor Minioren (t/m 12 jaar)
2. Wedstrijden alleen voor Junioren/Jeugd (13 t/m 17 jaar)
3. Wedstrijden alleen voor Senioren/Masters (18 jaar e.o.)
4. Wedstrijden met een combi van 1 en 2
5. Wedstrijden met een combi van 2 en 3
6. Wedstrijden met een combi van 1, 2 en 3



### **Wedstrijdscenario per type wedstrijd:**

- Nationale Zwem Competitie: 5 of 6
- Clubmeet Minioren en Minioren Circuit: 1
- Junioren/Jeugd Circuit: 2 of 5
- Team Meet Senioren: 3
- LAC: 5 of 6
- Regiokampioenschappen: 5
- NJJK: 2
- ONK/ ONMK: 3 of 5
- NK Estafette: 2 en 5

### **Inschrijven:**

- Voor de inschrijving zijn alle deelnemende sporters geregistreerd en bekend bij de organisatie.
- De deelnemende verenigingen dienen hun coaches/vrijwilligers apart aan te melden.
- Juryleden/Officials zijn uitgenodigd en bekend.

### **Wedstrijddag:**

- Opbouw van het wedstrijdbad door vrijwilligers: extra aandacht voor bepaalde materialen die door meerdere personen gebruikt kunnen worden (bv. de microfoon) en geregeld gedesinfecteerd dienen te worden.
- Uitwisselen van afmeldingen/wijzigingen via extra tafel bij jurysecretariaat.
- Uitreiken van startlijsten en startkaarten via extra tafel bij jurysecretariaat.
- Om groepsvorming te voorkomen, zullen uitslagen niet opgehangen worden maar zo snel mogelijk (uiterlijk de dag na de wedstrijd) gemaïld worden naar de wedstrijdsecretariaten.

### **Inzwemmen:**

- Tijdens het inzwemmen gelden de basisregels voor sportbeoefening, d.w.z. geen restricties;
- Wanneer nodig kunnen verschillende tijdsblokken (bv. 2x 15 min.) worden gemaakt zodat sporters veilig en rustig kunnen inzwemmen.
- Géén sprints vanaf het startblok toestaan.
- Materialen en kleding blijven op de zitplaats van het team.

### **Startprocedure:**

- Deelnemer loopt direct van zitplaats team naar de voorstart aangestuurd door eigen begeleider.
- Zwemmers lopen pas naar het platform toe wanneer dat aangegeven wordt bij de voorstart.
- Na afloop serie zwembad verlaten en teruglopen naar de eigen zitplaats van het team.
- Geen kleding of andere materialen meenemen naar het startblok.
- 1,5m afstand bewaren tussen sporters van 13 jaar en ouder en juryleden/officials.
- Scheidsrechters houdt rekening met het tempo van de wedstrijd, zodat zwemmers voldoende tijd hebben zich (uit te kleden en) voor te bereiden op de start.
- Extra aandacht bij het zwemmen van estafettes waarbij meerdere sporters tegelijkertijd op het startperron aanwezig kunnen zijn: afhankelijk van leeftijd 1,5m garanderen.

### **Jury en Officials:**

In afwijking van de bestaande regels inzake het jureren van zwemwedstrijden, zijn, zolang de corona-maatregelen gelden, de volgende regels van toepassing:

- Voor officials gelden de afstand regels zoals genoemd in de basisregels. Er is geen sprake van ontheffing in het kader van de sportbeoefening.
- Kleden zich zoveel als mogelijk al thuis om.
- Gebruiken alleen eigen materialen, welke niet worden uitgewisseld.
- De kop van de jury bestaat uit tenminste 4 officials (scheidsrechter, starter, kamprechter en jurysecretaris). Het totaal aantal officials zoveel als mogelijk beperkt houden. In uitzonderingsgevallen (bepaald door het niveau van de wedstrijd) en na toestemming van de KNZB kunnen starter en kamprechter dezelfde persoon zijn.
- De kamprechter kan een vaste positie innemen langs het zwembad.
- De juryleden/officials worden minimaal 3 dagen voorafgaand aan de wedstrijd ingelicht te worden door de organisatie en/of scheidsrechter. De jury-indeling wordt vooraf bepaald door de scheidsrechter en vooraf per mail gecommuniceerd naar alle officials. De scheidsrechter staat in nauw contact met organisatie om de gang van zaken te kennen en indien van toepassing vooraf informatie door te geven aan andere juryleden/officials (eventueel per email).
- Om juryleden, officials en vrijwilligers niet of nauwelijks in aanraking te laten komen met passerende sporters/coaches, worden de plekken van zowel zwemmers/coaches als juryleden/officials en vrijwilligers zo veel mogelijk afgebakend op de grond, stoelen en/of hekken. Uiteraard moeten officials wel kunnen bewegen om de zwemmers te volgen in hun slag.
- Eten/drinken wordt door de juryleden van huis meegenomen en niet door de organisatie verzorgd.
- Gebruik van een mondkapje en handschoenen zijn niet verplicht, maar mogen wel gebruikt worden door jury/officials tijdens de wedstrijd. Graag zelf meenemen naar elke wedstrijd.
- Official staan zo veel mogelijk links van het startblok, zo ver mogelijk van starter vandaan.



### **Jurysecretariaat:**

- 1 (max. 2) official(s).
- Splash tijdeninvoer op 1,5 m afstand in geschikte ruimte.
- Eventueel tijdeninvoer combineren met rol van jurysecretaris.

### **Juryvergadering:**

- De juryvergadering wordt georganiseerd in een ruimte waar de 1,5 m regels nageleefd kunnen worden. Eventueel opsplitsen in 2 groepen, een locatie buiten en/of allen staand.
- Alleen de uiterst noodzakelijke/primaire instructies verrichten.
- Indien het niet mogelijk is de 1,5 m regel na te leven, dan wordt er geen juryvergadering gehouden.
- Op initiatief van de organisatie, in overleg met de scheidsrechter kan evt. een video-meeting plaatsvinden op een avond voorafgaand aan de wedstrijd.

### **Tijdwaarnemers/keerpuntcommissarissen:**

Het aantal tijdwaarnemers/keerpuntcommissarissen per wedstrijd is afhankelijk van het aantal banen waarin de wedstrijd wordt gezwommen:

- Uitgangspunt is 1,5 keer het aantal gebruikte banen. Praktisch betekent dat bij bv. 6 banen 9 officials met op elke baan een tijdwaarnemer en per 2 banen 1 keerpuntcommissaris. I.p.v. 1 jurywissel worden dan 2 jurywissels toegepast.

### **Start- en kamprechters kaarten:**

- Worden direct na de juryvergadering, voorafgaand aan de wedstrijd in 1x aan de tijdwaarnemers uitgereikt.
- De tijdwaarnemer controleert voor de start naam en persoon.
- Na afloop van de serie neerleggen in een daarvoor bestemd bakje bij iedere baan;
- Worden opgehaald door een kaartjesloper (het aantal lopers zoveel als mogelijk beperken) vanuit het bakje.
- De kamprechters leggen de kaart in het bakje van de dichtstbijzijnde baan (overzijde) of bij de scheidsrechter na afloop van de serie.
- Diskwalificaties van keerpuntcommissarissen worden door hen in een bakje bij keerpunt baan 1 neergelegd met een teken aan de kamprechter om dit op te halen.
- De scheidsrechter vult zelf een eigen (kamprechters)kaart in en legt die in een bakje. Uitsluitend bij diskwalificaties komt de kaartjesloper naar de scheidsrechter.



### **Het startsignaal:**

- Bij voorkeur en indien mogelijk laten plaatsvinden middels een zoemer of elektronisch signaal i.p.v. een fluit. De Aalscholver heeft 2 elektrische fluiten ter beschikking.
- Bij voorkeur en indien mogelijk een microfoon gebruiken ter versterking van het startcommando (zodat er niet "geschreeuwd" hoeft te worden).

### **Sporters:**

- Tijdens de feitelijke sportbeoefening is spelcontact toegestaan voor alle leeftijden;
- Tijdens warming-up, voorbespreking, rustmomenten en andere activiteiten buiten de feitelijke wedstrijd om dienen de afstand regels in acht te worden genomen en blijven zij zoveel mogelijk bij het team.
- Houd er als sporters rekening mee dat wanneer de wedstrijd/training klaar is, de sporter meetelt als publiek en de afstand regels moet aanhouden, tenzij de sporter direct de locatie verlaat.

### **Trainer/Coaches:**

- Voor trainers/coaches gelden de afstand regels zoals genoemd in de basisregels. Er is geen sprake van ontheffing in het kader van de sportbeoefening.
- Trainers/coaches zien erop toe dat hun sporters zich aan de voorschriften houden.
- Trainers/coaches weten wanneer sporters aan- dan wel afwezig zullen zijn bij wedstrijden en toernooien en of zij klachtenvrij zijn. Trainers dienen vooraf te controleren of alle zwemmers klachtenvrij zijn.

### **Specifieke aanvullingen voor De Aalscholver:**

- Van elke deelnemende vereniging wordt verwacht dat zij vooraf een gezondheidscheck bij de zwemmers en vrijwilligers heeft afgenomen en dat de aanwezige zwemmers en vrijwilligers geen klachten hebben. Bij binnenkomst overhandigt de deelnemende vereniging een lijst met 'afmeldingen' aan De Aalscholver.
- Alleen gezonde zwemmers worden toegelaten tot de wedstrijd. Mochten zwemmers tijdens de wedstrijd alsnog aan één van eerdergenoemde klachten ontwikkelen, zal de coach/trainer dit aan de scheidsrechter moeten melden en zal hem/haar worden verzocht het zwembad direct te verlaten (code AFGEM).
- Mocht een zwemmer/coach/trainer of official binnen 2 weken na de wedstrijd positief worden getest op Corona, zal dat aan De Aalscholver gecommuniceerd moeten worden. Er zal dan contact worden opgenomen met alle deelnemende verenigingen om hen hierover te informeren.



### **Voor zwemmers:**

- Houd de door het RIVM voorgeschreven afstanden aan. 1,5 meter voor personen ouder dan 17 jaar.
- Kom alleen op vooraf besproken tijden; Kom alleen het zwembad binnen. Publiek wordt niet toegelaten, behalve als ze een vrijwilligerstaak komen vervullen (officials/trainers, etc.).
- Volg altijd de aanwijzingen van de daartoe bevoegde personen op.
- Ga voorafgaand aan het zwembadbezoek thuis naar het toilet.
- Trek thuis je badkleding aan onder je gewone kleding. Op een aangeduide locatie in het zwembad kan je plaatsnemen als vereniging en kun je je 'overkleding' uittrekken en in je tas doen. Na het zwemmen kan je jezelf omkleden in de daartoe aangewezen ruimte. Douchen is niet mogelijk.
- Beperk de aanrakingen met deuren, hekken, bankjes e.d. tot het noodzakelijke minimum.
- Verlaat direct na het zwemmen het bad/de accommodatie en gebruik hierbij de aangegeven looproute.

### **Omkleden:**

- Bij aankomst in het zwembad hebben alle zwemmers de badkleding al aan onder de gewone kleding.
- Voor het aankleden na afloop zijn de gemeenschappelijke kleedruimten open voor iedereen tot en met 17 jaar oud, evenals de individuele kleedcabines. Tussen de wedstrijd door zo min mogelijk hiervan gebruik maken.
- De individuele kleedcabines zijn beschikbaar voor mensen van 18 jaar en ouder. Na gebruik de aangeraakte objecten zelf desinfecteren (staat op de kluisjes voor de kleedcabines).

### **Douche en toiletgebruik:**

- Vrijwilligers/zwemmers worden voorafgaand aan bezoek verzocht thuis naar toilet te gaan.
- Beperk het gebruik van het toilet tot het noodzakelijke minimum.
- Toiletten worden regelmatig tijdens de wedstrijd gedesinfecteerd.
- Douchen is voor, tijdens of na de wedstrijd niet mogelijk.

### **De ouders/verzorgers:**

Publiek is tijdens de zwemwedstrijd niet toegestaan. Ouders/verzorgers mogen het zwemcomplex niet betreden, behalve als ze een vrijwilligerstaak vervullen hetgeen vooraf ook doorgegeven is aan De Aalscholver. De zwemmers gaan zelfstandig naar binnen en komen na de wedstrijd zelf weer naar buiten (met de vrijwilligers). Verenigingen worden geacht dit zelf ook zo te bespreken met de ouders/verzorgers van de zwemmers, zodat er geen onduidelijkheid hierover bestaat.

### Junioren Jeugd Circuit 1 in Almere Poort:

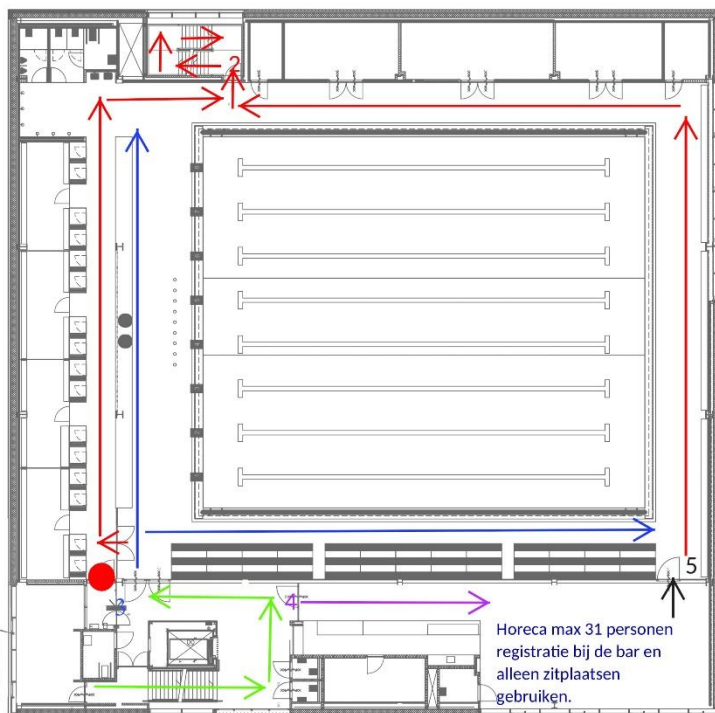


- Juryvergadering vindt plaats van 14.45-15.15 op de tweede verdieping van het zwembad in een ruimte waar 1,5 meter tussen iedereen gewaarborgd is. De ruimte is vanaf 14:15 open.
- Er wordt geen publiek toegestaan.
- Ontvangst zwemmers is buiten voor het zwembad. Als de bad opbouw zo goed als klaar is, zal er een vrijwilliger van De Aalscholver de zwemmers club voor club binnen laten.
- Bij binnenkomst wordt uw temperatuur gemeten. Bij een temperatuur vanaf 38°C wordt je afgemeld voor de wedstrijd.
- Eenmaal binnen volgt iedereen de pijlen van de looproute en desinfecteert men de handen waar dat gevraagd wordt.
- Elke club neemt plaats op de plek waar dat aangeven is. Verenigingen krijgen een plaats toegewezen naar ratio van groepsgrootte.
- Van elke club mag 1 coach aan de badrand staan op een vaste plek aangegeven met een kruis op de grond.
- Elke club mag 1 begeleider meenemen die de zwemmers naar het startblok stuurt wanneer de voorgaande serie het startblok heeft verlaten.
- Er is sprake van een voorstart en er is geen speaker.
- Bij estafettes blijven de overige zwemmers achter de official totdat ze een seintje krijgen.
- Iedereen volgt de aangegeven looproutes wanneer de wedstrijd nog niet gestart is. Tijdens de wedstrijd lopen zwemmers via de rechterkant van het zwembad (zijde startblok 1) naar de start. Iedereen verlaat het zwembad via de linkerzijde (zijde startblok 8) en loopt dan direct weer naar zijn plaats.
- Inzwemmen vindt plaats van 15.10-15.25 uur. Elke club heeft hiervoor aan baan/banen toegewezen:
  - Baan 1: De Futen
  - Baan 2: De Futen
  - Baan 3: De Otters
  - Baan 4: De Otters
  - Baan 5: Kon AZ
  - Baan 6: Torpedo
  - Baan 7: Triton
  - Baan 8: De Aalscholver
- Douchen is niet toegestaan.
- Er wordt op de grond tape geplakt of lint gebruikt om de looproutes van de officials rondom het bad te waarborgen. Graag de zwemmers hiervan bewust maken en aanspreken wanneer ze zich hier niet aan houden.
- Er is een wedstrijd/corona coördinator (zichtbaar met een hesje) die aangesproken kan worden bij vragen en die op bovenstaande afspraken toezicht houdt.
- Wij hebben tijdens de Junioren Jeugd Circuit 1 in Almere Poort geen medailles.
- Wanneer de uitslagen van een programma bekend zijn, zullen deze worden rondgebracht naar de coaches om met de zwemmers te bespreken.
- Naast roepen, schreeuwen e.d. is het op de vingers fluiten door coaches ook niet toegestaan.
- De 400m vrij zal samengevoegd worden: 2 zwemmers in 1 baan. De één start vanaf "startzijde" (rechterkant) en de andere vanaf "keerzijde" (ook rechterkant).

**LET OP: GEHELE PROTOCOL IS ONDER VOORBEHOUD VAN LAST MINUTE WIJZIGINGEN DOORGEVOERD DOOR DE KNZB, RIVM DAN WEL OPTISPORT.**

# CORONA PLATTEGROND ZWEMBAD POORT

De uitgaande route gaat via het trappenhuis aan de andere kant van het zwembad. Zowel vanuit de sporthal als vanuit het zwembad gaan de bezoekers daar naar beneden en naar buiten. Voor het zwembad betekent dit dat de uitgang naast de douches wordt. Vanaf de zwemzaal ga je door het voorste hekje naar de kleedhokjes en dan richting de douches lopen om daar naar buiten te gaan.



## Route tijdens Corona

1. Ingang = hoofdingang en trappenhuis



2. Uitgang = noodtrappenhuis



3. Ingang zwemzaal = 2e deur in de hal



4. Ingang horeca = normale ingang



5. Uitgang horeca = via zwemzaal



De ingaande route blijft via de hoofdingang, waarbij je rechts loopt voor het zwembad en links voor de sporthal.

1

De horeca is open, maar men moet via de uitgang (andere kant zwembad) naar buiten en dan opnieuw naar binnen via de hoofdingang om in de horeca te zitten. In overleg met de horecamedewerker kan er gekeken worden of de deur vanuit de horeca gebruikt kan worden, maar dit kan alleen als het rustig is. Vanuit de horeca zal men ook over de zwemzaal moeten en dan naar de uitgang via het andere trappenhuis.